

Egyszerűsített Tájékoztató

ESPA STOCK EUROPE-EMERGING

(korábban: ESPA STOCK DANUBIA)

Közös tulajdonú alap a befektetési alapokról szóló

[osztrák] törvény 20.§-a szerint

Engedélyezte az [osztrák] Pénzpiaci Felügyelet a befektetési alapokról szóló osztrák törvény [InvFG]
rendelkezései szerint

ISIN szám: A AT0000858428, T AT0000812938, VT (EUR) AT0000673181, (CZK) AT0000639471,
(SKK) AT0000622956

1. A befektetési alap rövid ismertetése

1.1. Az alap létesítésének időpontja

Az alap 1990. október 1-én létesült. A befektetési alapokról szóló osztrák törvény 20.§-a szerinti közös tulajdonú alapról van szó.

1.2. Az Alapkezelő adatai

Az ESPA STOCK EUROPE-EMERGING Alapot az ERSTE-SPARINVEST Kapitalanlagegesellschaft m.b.H. (1010 Wien, Habsburgergasse 1a.) kezeli.

1.3. Kivülállókra átruházott feladatok

Az ERSTE-SPARINVEST Kapitalanlagegesellschaft m.b.H. az alábbiakban felsorolt tevékenység(ek)et kívülállókra ruházta át: nincsenek ilyen tevékenységek.

1.4. Letétkezelő

Erste Bank der oesterreichischen Sparkassen Aktiengesellschaft, 1010 Wien, Graben 21.

1.5. Banki könyvvizsgáló

Deloitte Wirtschaftsprüfungs GmbH, 1013 Wien, Rengasse 1/Freyung.

1.6. A befektetési alapot kínáló pénzügyi csoport

Az ESPA STOCK EUROPE-EMERGING vonatkozásában Ausztriában a kifizető, benyújtó és kapcsolattartó hely valamennyi osztrák takarékpénztár és azok fiókjai, az Erste Bank der oesterreichischen Sparkassen AG (Bécs) és annak fiókjai, a Bankhaus Krentschker & Co AG, Graz.

További forgalmazó országok/kifizető és forgalmazó irodák:

Németország: DekaBank Deutsche Girozentrale, Frankfurt am Main und Berlin

Csehország: Česká Spořitelna a.s., Olbrachtova 1929/62, 14000 Prag 4

Szlovákia: Slovenska Spořitelna a.s., Suche Myto 4, 816 07 Bratislava 1

2. Befektetési információk

2.1. A befektetési alap befektetési céljának/céljainak rövid meghatározása

Az ESPA STOCK EUROPE-EMERGING részvényalap, amelynek célja magas értéknövekedés elérése a tőke biztonságának és az alap vagyona likviditásának figyelembevételével.

2.2. A befektetési alap befektetési stratégiája és az alap kockázati profiljának rövid megítélése (ideértve a 21a.§ szerint és a befektetési kategória szerint szükséges információkat is)

Túlnyomórészt oroszországi, lengyelországi, csehországi és magyarországi székhelyű kibocsátók részvényeit, valamint olyan kibocsátók részvényeit szerzik meg, amelyek üzleti érdekeltségei jelentős mértékben a fent említett államokban összpontosulnak, ennek során a súlypont az orosz kibocsátókon van.

Emellett az Alap mindenkorlanyagyonának 10%-a erejéig beszerezhetők ausztriai, horvátországi, észtországi, lettországi, litvániai, romániai, ukrainai, izraeli, törökországi és dél-afrikai székhelyű kibocsátók részvényei is.

Befektetési alapok befektetési jegyeit legfeljebb az ESPA STOCK EUROPE-EMERGING alap vagyonának 10%-a erejéig szabad beszerezni.

A származékos eszközöket nemcsak a befektetési alap vagyoni javainak fedezete céljából, hanem a befektetési stratégia részeként is fel lehet használni; ezeket a befektetés keretében alapvetően a befektetési fokozat szabályozásához, a hozam szabályozásához, valamint az árfolyam biztosítása céljából veszik igénybe.

2.3. Az alap kockázati profiljának megítélése (ideértve a 21a.§ szerint és a befektetési kategória szerint szükséges információkat is)

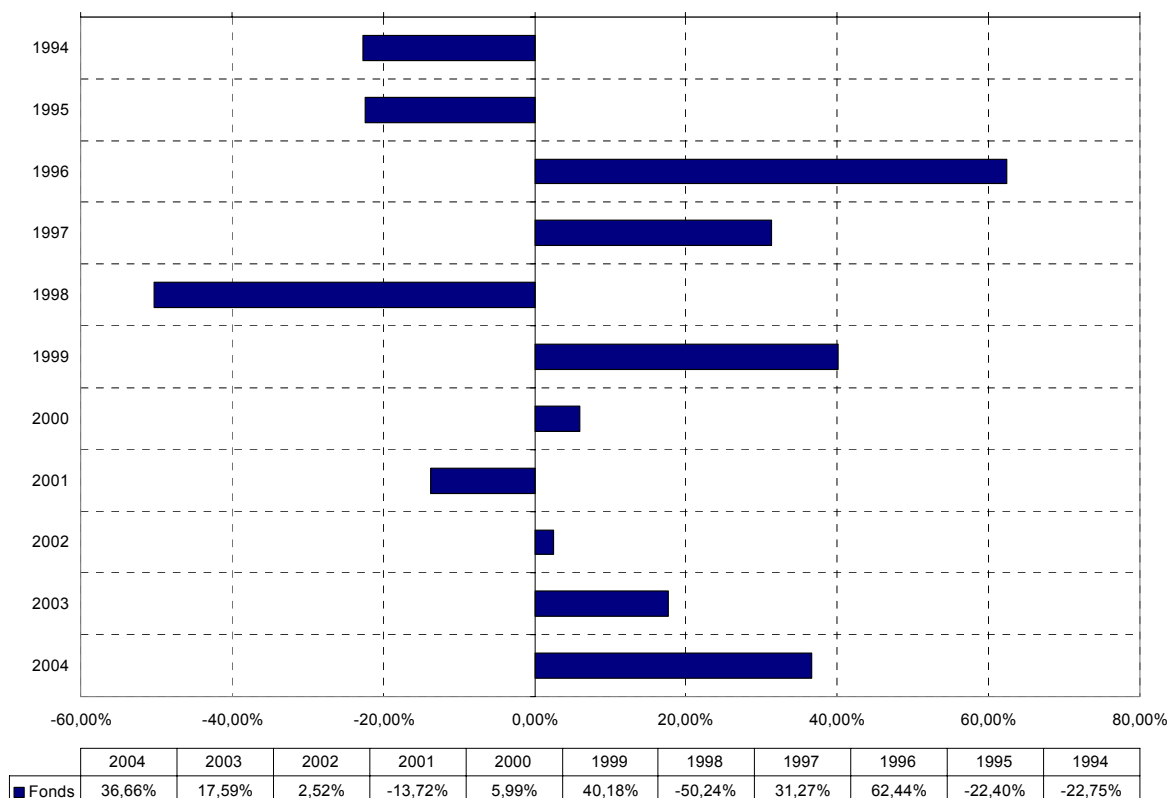
Annak alapján, hogy a befektetési alap túlnyomórészt részvényalapokba fektet be, ennél az alaptípusnál fennáll az árfolyamingadozások fokozott veszélye, amelyek negatív hatással lehetnek a befektetési jegy értékére. Emellett azonban jelentkezhetnek egyéb kockázatok is: pl. devizakockázat, kibocsátói kockázat, likviditási kockázat, hitelkockázat, de piaci kockázat is. Az egyes kockázattípusok részletes leírása megtalálható a teljes körű tájékoztatóban.

Ezzel összefüggésben utalni kell arra, hogy az ESPA STOCK EUROPE-EMERGING befektetési jegyeinek értéke a kiszolgáltatási árhoz képest emelkedhet/csökkenhet. Ennek az lehet a következménye, hogy adott körülmények között a befektető kevesebb pénzt kap vissza, mint amennyit befektetett.

Miután a származékos pénzügyi eszközöket a vagyoni javak fedezete céljából és a befektetési alap befektetési stratégiájának részeként egyaránt fel lehet használni, az Alap vagyonában található vagyoni értékekre vetített veszteségkockázat legalábbis időnként fokozódhat. A származékos eszközök alkalmazására vonatkozó részletes ismertetés a teljes tájékoztatóban található meg. A származékos termékek alkalmazására vonatkozó részletes leírás megtalálható a teljes körű tájékoztatóban.

Az ESPA STOCK EUROPE-EMERGING a származékos ügyletek, különösen a határidős és/vagy opciós ügyletek révén nagyobb ingadozást mutathat, azaz a befektetési jegyek értéke rövidebb időtartamokon belül is ki van téve nagy felfelé és lefelé ingadozásoknak.

2.4. A befektetési alap értékének eddigi alakulása



Éves teljesítmény

Performance p. a.	
3 Jahre	18,09%
5 Jahre	8,55%
10 Jahre	5,74%

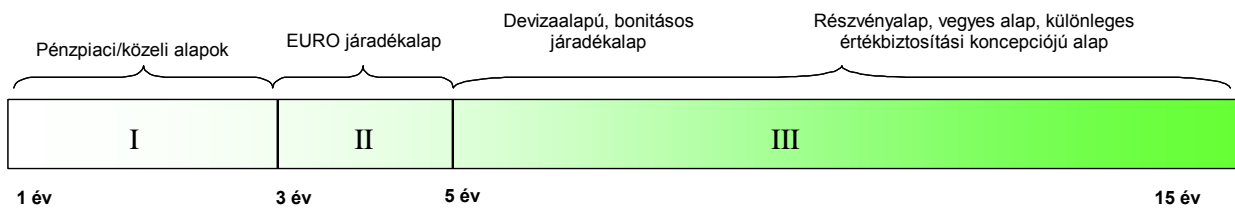
A teljesítményi számadatoknál előfordulhatnak kerekítési eltérések a második tizedesjegyben.

Figyelmeztetés

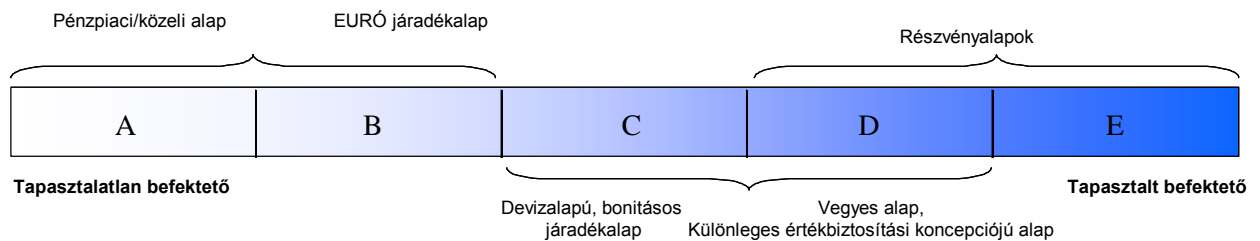
Az érték múltbeli alakulása nem jelent megbízható következtetést a befektetési alap értékének jövőbeli alakulására nézve.

2.5. A tipikus befektető profilja

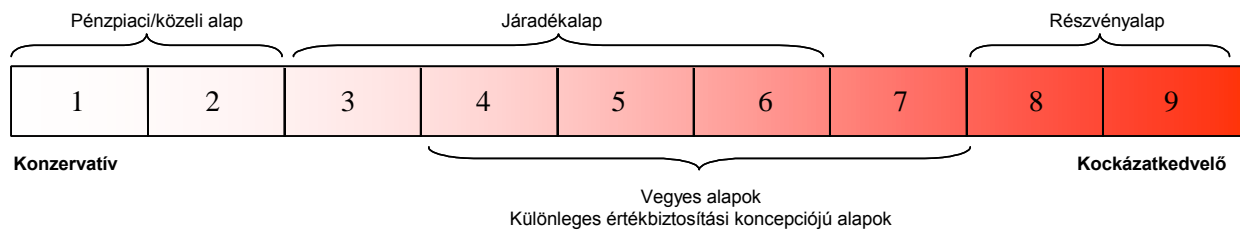
A befektetés birtokban tartásának javasolt időtartama:



A befektető tapasztaltsága:



A befektető kockázattűrése:



A jelen alapra az alábbiak vonatkoznak:

A birtoklás javasolt időtartama: III

A befektető tapasztaltsága: D-E

A befektető kockázattűrése: 9

A kockázattűrés magyarázata:

- 1. fokozat: Pénzpiaci/közeli alap
- 2. fokozat: Pénzpiaci/közeli különleges alap
- 3. fokozat: Járadékalap (deviza nélkül)
- 4. fokozat: Járadékalap (devizával vagy közepes bonitással),
vegyes alapok maximum 35% részvényhányaddal
- 5. fokozat: Különleges befektetésbiztosítási koncepciójú alap
- 6. fokozat: Járadékalap (érzékenyebben rosszabb bonitással),
vegyes alapok 35 - 70%-os részvényhányaddal
- 7. fokozat: Vegyes alapok legalább 70%-os részvényhányadtól
- 8. fokozat: Standard részvényalap
- 9. fokozat: Progresszív részvényalap

A befektetési időtartam magyarázata:

- I. fokozat: legalább 1 – 3 év
- II. fokozat: 3 – 5 év
- III. fokozat: 5 évtől

A tapasztaltság magyarázata:

- A. fokozat: tapasztalatlan befektető
- B,C,D. fokozat: növekvő tapasztaltság
- E. fokozat: tapasztalt befektető

3. Gazdasági információk

3.1. Az adózásra vonatkozó hatályos előírások

Maga az Alap nem tartozik a vagyoni és hozadéki adók alá. A 2004. április 1-től beérkezett, osztalékként kifizetett és osztalékhoz hasonló hozamok (szokásos hozamok, a részvényekből eredő vagyoni nyereségek 20%-a) magánbefektetők esetében 25%-os tőkehozadéki adó alá esnek, és a jövedelemadó, az örökösödési adó és a halál esetére szóló ajándékozás adója tekintetében véglegesen megadóztatottnak tekintendők.

Az alapból eredő hozamok adózási szempontú kezelése (külföldi adóalanyoknál) a mindenkori nemzeti adójogszabályokhoz igazodik. Javasoljuk adószakértő igénybevételét.

3.2. Belépési és kilépési jutalékok

3.2.1. A befektetési jegy tulajdonosára közvetlenül a befektetési jegy kiszolgáltatása vagy visszaváltása alkalmával ráterhelt költségek

A kiszolgáltatási költségek lerovását szolgáló kiszolgáltatási felár: 4,0 %-ig

3.2.2. Az alap vagyonából fizetett költségek

Azon költségeket, amelyeket az alap vagyonának értékéhez viszonyított, meghatározott százalékos tétellel számolnak el: 2,16 %-ig

Azon költségek, amelyeket összességében terhelnek rá az alap vagyonára 0,12 %

A TER (Teljes Költséghányad) megjelölése 1,94 %

A PTR (Portfólió Forgalmazási Hányad) megjelölése 509,17 %

Teljes költséghányad:

A teljes költséghányad az összes költséget tartalmazza, amelyet a befektetési alapra ráterhelnek az ügyleti költségek és az ennek megfelelő költségek kivételével, és ezt az utolsó könyvvizsgálattal ellenőrzött éves jelentés számadatai birtokában állapítják meg.

Portfólió forgalmazási hányad:

A portfólió forgalmazási hányad azt jelöli meg, hogy havi, féléves vagy éves számítás alapján hány tranzakciót hajtottak végre az alap vagyonában. Minél közelebb áll az így kiszámított jelzőszám a 0-hoz, annál közvetlenebb összefüggésben állnak a lebonyolított tranzakciók a befektetési jegyek kiszolgáltatásával és visszaváltásával.

4. A kereskedésre vonatkozó információk

4.1. A befektetési jegyek megszerzésének módja

A kibocsátott részesedések és az ennek megfelelő befektetési jegyek száma alapvetően nincs korlátozva. A befektetési jegyeket az 1.6. pont alatt felsorolt kifizető és benyújtó irodáknál [vagy forgalmazó irodáknál] lehet megszerezni. Az Alapkezelő fenntartja azt a jogot, hogy a befektetési jegyek kiszolgáltatását átmenetileg vagy véglegesen beszüntesse.

Az ESPA STOCK EUROPE-EMERGING alapvetően egy alapokat tartalmazó megtakarítási terv része is lehet.

A teljes felhalmozásra szolgáló befektetési jegyek kiszolgáltatása kizárólag nem Ausztriában adóköteles személyek részére történik.

4.2. A befektetési jegyek elidegenítésének módja

A befektetési jegyek tulajdonosai bármikor kérhetik a befektetési jegyek visszaváltását olyan módon, hogy benyújtják a befektetési jegyeket, vagy visszaváltási megbízást adnak a Letétkezelőnek. Az Alapkezelő köteles a befektetési jegyeket a mindenkor érvényes visszaváltási áron, amely megfelel a befektetési jegy értékének, az alap számlájára visszaváltani.

4.3. A befektetési jegyek ára közzétételének illetve rendelkezésre bocsátásának gyakorisága, helye és módja

A kiszolgáltatási és visszaváltási ár közzététele

A kiszolgáltatási és visszaváltási árat a Letétkezelő állapítja meg minden tőzsdei napon, és a „Bécsi Tőzsde Árfolyamközlönyének befektetési alapokról szóló mellékletében” és a „Der Standard”-ban teszi közzé.

Németországban: a berlini „Die Welt”-ben ill. „Welt am Sonntag”-ban, ill. a kölni „Bundesanzeiger”-ben

Csehországban: a prágai „Hospodářské noviny”-ban

Szlovákiában: a pozsonyi „Hospodářské noviny”-ban

5. Kiegészítő információk

5.1. Utalás arra, hogy kérésre a teljes körű tájékoztatót, valamint az éves és a féléves jelentést ingyenesen kérni lehet a szerződéskötés előtt és után

Az egyszerűsített tájékoztató összefoglalóan tartalmazza a befektetési alapról szóló legfontosabb információkat. Részletesebb adatokat a teljes körű tájékoztató tartalmaz. Az érdeklődő befektetőnek ingyenesen felajánljuk a szerződéskötés előtt, illetve rendelkezésére bocsátjuk a szerződéskötés után az egyszerűsített tájékoztató mindenkor érvényes szövegváltozatát.

Ezen kívül a szerződéskötés előtt és után ingyenesen az érdeklődő befektető rendelkezésére bocsátjuk az aktuálisan hatályos teljes körű kibocsátási tájékoztatót és az alapra vonatkozó általános rendelkezéseket. A teljes körű kibocsátási tájékoztatót kiegészíti a mindenkori legutolsó éves beszámoló. Ha az éves beszámoló fordulónapja óta több mint nyolc hónap eltelt, az érdeklődő befektető részére átadjuk a féléves jelentést is.

5.2. Az illetékes felügyeleti hatóság

Pénzügyi Felügyelet (1020 Wien, Praterstrasse 23.)

5.3. Kapcsolattartó iroda, amelytől adott esetben további tájékoztatás kapható

ERSTE-SPARINVEST Kapitalanlagegesellschaft m.b.H. 1010 Wien, Habsburgergasse 1a.

Internet: www.sparinvest.com

E-mail cím: erste@sparinvest.com

5.4. A kibocsátási tájékoztató közzétételének napja

2005. március 31.

NIVO STUDIO Kft. Szakfordító iroda
Office for Translations - Fachübersetzungsbüro
Budapest, H-1136 Pannónia u. 22.
Tel.: (+ 361) 452-10-10 Fax: (+ 361) 452-10-11
www.nivostudio.hu translation@nivostudio.hu

Megrendelés szerint - As ordered - Wie bestellt:
Fordítás - Translation - Übersetzung
Lektorált fordítás - Proof-read translation - Geprüfte Übersetzung
Nr.:NR009NX
